

KOMISJA NADZORU FINANSOWEGO

Raport kwartalny Q 4 / 2016

(kwartał)

(rok)

(zgodnie z § 82 ust. 1 pkt 1 Rozporządzenia Ministra Finansów z dnia 19 lutego 2009 r. - j.t. Dz. U. z 2014, poz. 133, z późn. zm.)
dla emitentów papierów wartościowych prowadzących działalność wytwórczą, budowlaną, handlową lub usługową

za 4 kwartał roku obrotowego 2016 obejmujący okres od 2016-01-01 do 2016-12-31

zawierający skrócone sprawozdanie finansowe według MSR

w walucie zł

data przekazania: 2017-02-28

AMPLI SA w upadłości układowej	
(pełna nazwa emitenta)	
AMPLI	Handel (han)
(skrótowa nazwa emitenta)	(sektor wg klasyfikacji GPW w Warszawie / branża)
33-100	Tarnów
(kod pocztowy)	(miejscowość)
Przemysłowa 27	
(ulica)	(numer)
14 6326626	14 6326628
(telefon)	(fax)
biuro@ampli.com.pl	www.ampli.com.pl
(e-mail)	(www)
873-10-04-844	850328892
(NIP)	(REGON)

WYBRANE DANE FINANSOWE	w tys. zł		w tys. EUR	
	4 kwartał(y) narastająco / 2016 okres od 2016-01-01 do 2016-12-31	4 kwartał(y) narastająco / 2015 okres od 2015-01-01 do 2015-12-31	4 kwartał(y) narastająco / 2016 okres od 2016-01-01 do 2016-12-31	4 kwartał(y) narastająco / 2015 okres od 2015-01-01 do 2015-12-31
I. Przych.netto ze sprzed.prod.,towarów i materiałów	4 997	6 830	1 177	1 632
II. Zysk (strata) z działalności operacyjnej	-592	-236	-139	-56
III. Zysk (strata) brutto	-438	-554	-103	-132
IV. Zysk (strata) netto	-438	-556	-103	-133
V. Przepływy pieniężne netto z działalności operacyjnej	2 561	129	603	31
VI. Przepływy pieniężne netto z działalności inwestycyjnej	22	-137	5	-33
VII. Przepływy pieniężne netto z działalności finansowej	-1 805	-68	-425	-16
VIII. Przepływy pieniężne netto, razem	778	-76	183	-18
IX. Aktywa razem	11 975	11 795	2 822	2 768
X. Zobowiązania i rezerwy na zobowiązania	16 300	15 682	3 841	3 680
XI. Zobowiązania długoterminowe			0	
XII. Zobowiązania krótkoterminowe	16 179	15 500	3 812	3 637
XIII. Kapitał własny	-4 326	-3 887	-1 019	-912
XIV. Kapitał zakładowy	3 282	3 282	770	770
XV. Liczba akcji (w szt.)	3 282 000	3 282 000	3 282 000	3 282 000
XVI. Zysk (strata) netto na jedną akcję zwykłą (w zł / EUR)	-0,13	-0,17	-0,04	-0,04
XVII. Rozwodniony zysk (strata) na 1 akcję zwykłą (w zł / EUR)	-0,13	-0,17	-0,04	-0,04
XVIII. Wartość księgową na jedną akcję (w zł / EUR)	-1,32	-1,18	-0,28	-0,28
XIX. Rozwodniona wartość księgową na 1 akcję (w zł / EUR)	-1,32	-1,18	-0,28	-0,28
Zadeklarowana lub wypłacona dywidenda na jedną akcję (w zł / EUR)				

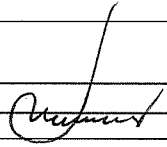
Wybrane dane finansowe z bilansu (sprawozdania z sytuacji finansowej) prezentuje się na koniec bieżącego kwartału i koniec poprzedniego roku obrotowego, co należy odpowiednio opisać.

Raport powinien zostać przekazany Komisji Nadzoru Finansowego, spółce prowadzącej rynek regulowany oraz do publicznej wiadomości za pośrednictwem agencji informacyjnej zgodnie z przepisami prawa.

ZAWARTOŚĆ RAPORTU

Plik	Opis
dodatk_informacje Q 4 2016.doc	INFORMACJA DODATKOWA DO SPRAWOZDANIA FINANSOWEGO ZA IV KW 2016 R. AMPLI S.A. w upadłości układowej
Q-4-2016.xls	Skrócone sprawozdanie finansowe Ampli S.A. w upadłości układowej za IVkw 2016r.

PODPISY OSÓB REPREZENTUJĄCYCH SPÓŁKĘ

Data	Imię i Nazwisko	Stanowisko/Funkcja	Podpis
2017-02-28	Waldemar Madura	Prezes Zarządu	

Raport kwartalny Q 4 / 2016

(zgodnie z § 82 ust. 1 pkt 1 Rozporządzenia Ministra Finansów z dnia 19 lutego 2009r. - Dz. U. Nr 33, poz. 259, z późn. zm.)

dla

emitentów o działalności wytwórczej, budowlanej, handlowej lub usługowej
za 4 kwartał roku obrotowego 2016 obejmujący okres od 2016-01-01 do 2016-12-31

zawierający skrócone sprawozdanie finansowe według MSR

w walucie : zł

data przekazania 28-02-2017r.

WYBRANE DANE FINANSOWE	w tys. zł		w tys. euro	
	4 kwartał(y) narastająco /2016 okres od 2016-01-01 do 2016-12-31	4 kwartał(y) narastająco /2015 okres od 2015-01-01 do 2015-12-31	4 kwartał(y) narastająco /2016 okres od 2016-01-01 do 2016-12-31	4 kwartał(y) narastająco /2015 okres od 2015-01-01 do 2015-12-31
dane dotyczące skróconego sprawozdania finansowego				
Przych.netto ze sprzed.prod.,towarów i materiałów	4 997	6 830	1 177	1 632
Zysk (strata) z działalności operacyjnej	-592	-236	-139	-56
Zysk (strata) brutto	-438	-554	-103	-132
Zysk (strata) netto	-438	-556	-103	-133
Przepływy pieniężne netto z działalności operacyjnej	2 561	129	603	31
Przepływy pieniężne netto z działalności inwestycyjnej	22	-137	5	-33
Przepływy pieniężne netto z działalności finansowej	-1 805	-68	-425	-16
Przepływy pieniężne netto, razem	778	-76	183	-18
Aktywa razem	11 975	11 795	2 822	2 768
Zobowiązania i rezerwy na zobowiązania	16 300	15 682	3 841	3 680
Zobowiązania długoterminowe			0	
Zobowiązania krótkoterminowe	16 179	15 500	3 812	3 637
Kapitał własny	-4 326	-3 887	-1 019	-912
Kapitał zakładowy	3 282	3 282	770	770
Liczba akcji (w szt.)	3 282 000	3 282 000	3 282 000	3 282 000
Zysk (strata) netto na jedną akcję zwykłą (w zł / EUR)	-0,13	-0,17	-0,04	-0,04
Rozwodniony zysk (strata) na 1 akcję zwykłą (w zł / EUR)	-0,13	-0,17	-0,04	-0,04
Wartość księgowa na jedną akcję (w zł / EUR)	-1,32	-1,18	-0,28	-0,28
Rozwodniona wartość księgowa na 1 akcję (w zł / EUR)	-1,32	-1,18	-0,28	-0,28
Zadeklarowana lub wypłacona dywidenda na jedną akcję (w zł / EUR)				

SPRAWOZDANIE Z SYTUACJI FINANSOWEJ	w tys. zł wg MSR	
	stan na dzień 2016-12-31	stan na dzień 2015-12-31
I. Aktywa trwałe	3 326	3 524
1. Wartości niematerialne i prawne, w tym:	366	433
- wartość firmy		
2. Rzeczowe aktywa trwałe	2 457	2 588
3. Należności długoterminowe		
3.1. Od jednostek powiązanych		
3.2. Od pozostałych jednostek		
4. Inwestycje długoterminowe	501	501
4.1. Nieruchomości		
4.2. Wartości niematerialne i prawne		
4.3. Długoterminowe aktywa finansowe	501	501
a) w jednostkach powiązanych, w tym:	501	501
- udziały lub akcje w jednostkach podporządkowanych wyceniane metodą praw własności		
b) w pozostałych jednostkach		

4.4. Inne inwestycje długoterminowe		
5. Długoterminowe rozliczenia międzyokresowe	2	2
5.1. Aktywa z tytułu odroczonego podatku dochodowego	2	2
5.2. Inne rozliczenia międzyokresowe		
II. Aktywa obrotowe	8 649	8 271
1. Zapasy	3 700	3 703
2. Należności krótkoterminowe	3 921	3 919
2.1. Od jednostek powiązanych		
2.2. Od pozostałych jednostek	3 921	3 919
3. Inwestycje krótkoterminowe	1 022	642
3.1. Krótkoterminowe aktywa finansowe	1 022	642
a) w jednostkach powiązanych		
b) w pozostałych jednostkach		
c) środki pieniężne i inne aktywa pieniężne	1 022	642
3.2. Inne inwestycje krótkoterminowe		
4. Krótkoterminowe rozliczenia międzyokresowe	6	7
III. Aktywa trwale przeznaczone do sprzedaży		
Aktywa razem	11 975	11 795
Pasywa		
Kapitał własny	-4 326	-3 887
1. Kapitał zakładowy	3 282	3 282
2. Należne wpłaty na kapitał zakładowy (wielkość ujemna)		
3. Akcje (udziały) własne (wielkość ujemna)		
4. Kapitał zapasowy		
5. Kapitał z aktualizacji wyceny		
6. Pozostałe kapitały rezerwowe		
7. Zysk (strata) z lat ubiegłych	-7 170	-6 613
8. Zysk (strata) netto	-438	-556
9. Odpisy z zysku netto w ciągu roku obrotowego (wielkość ujemna)		
II. Zobowiązania i rezerwy na zobowiązania	16 301	15 682
1. Rezerwy na zobowiązania	122	182
1.1. Rezerwa z tytułu odroczonego podatku dochodowego		
1.2. Rezerwa na świadczenia emerytalne i podobne	13	13
a) długoterminowa	13	13
b) krótkoterminowa		
1.3. Pozostałe rezerwy	109	169
a) długoterminowe	49	109
b) krótkoterminowe	60	60
2. Zobowiązania długoterminowe		
2.1. Wobec jednostek powiązanych		
2.2. Wobec pozostałych jednostek		
3. Zobowiązania krótkoterminowe	16 179	15 500
3.1. Wobec jednostek powiązanych		
3.2. Wobec pozostałych jednostek	16 179	15 500
3.3. Fundusze specjalne		
4. Rozliczenia międzyokresowe		
4.1. Ujemna wartość firmy		
4.2. Inne rozliczenia międzyokresowe		
a) długoterminowe		
b) krótkoterminowe		
III. Zobowiązania dotyczące aktywów trwałych przeznaczonych do sprzedaży		
Pasywa razem	11 975	11 795
Wartość księgowa	-4 326	-3 887
Liczba akcji	3 282 000	3 282 000
Wartość księgowa na jedną akcję (w zł)	-1,32	-1,18
Rozwodniona liczba akcji	3 282 000	3 282 000
Rozwodniona wartość księgowa na jedną akcję (w zł)	-1,32	-1,18

POZYCJE POZABILANSOWE	w tys. zł wg MSR	
	stan na dzień	stan na dzień
	2016-12-31	2015-12-31
1. Należności warunkowe		
1.1. Od jednostek powiązanych (z tytułu)		
- otrzymanych gwarancji i poręczeń		
-		
1.2. Od pozostałych jednostek (z tytułu)		
- otrzymanych gwarancji i poręczeń		
-		
2. Zobowiązania warunkowe	16 548	16 548
1.1. Na rzecz jednostek powiązanych (z tytułu)		
- udzielonych gwarancji i poręczeń		
- poręczenie kredytu dla Energo-Market Zet w Pekao SA		
1.2. Na rzecz pozostałych jednostek (z tytułu)	16 548	16 548
- zastaw rejestrowy na zapasach zabezpieczający kredyty	5 048	5 048
- hipoteka na rzecz Tele-Fonika	4 500	4 500
- hipoteka na nieruchomościach zabezpieczająca kredyty	7 000	7 000
- zobowiązania warunkowe z tytułu faktoringu		
3. Inne (z tytułu)		
-		
Pozycje pozabilansowe, razem	16 548	16 548

SPRAWOZDANIE Z CAŁKOWITYCH DOCHODÓW	w tys. zł wg MSR			
	IV kwartał /2016 okres od 2016-10-01 do 2016-12-31	4 kwartały narastająco/ okres od 2016-01-01 do 2016-12-31	IV kwartał /2015 okres od 2015-10-01 do 2015-12-31	4 kwartały narastająco/ okres od 2015-01-01 do 2015-12-31
I. Przychody netto ze sprzedaży produktów, towarów i materiałów, w tym:	1 416	4 997	2 407	6 830
- od jednostek powiązanych				
1. Przychody netto ze sprzedaży produktów			371	561
2. Przychody netto ze sprzedaży towarów i materiałów	1 416	4 997	2 036	6 269
II. Koszty sprzedanych produktów, towarów i materiałów, w tym:	951	3 442	1 814	5 474
- do jednostek powiązanych				
1. Koszt wytworzenia sprzedanych produktów			294	386
2. Wartość sprzedanych towarów i materiałów	951	3 442	1 520	5 088
III. Zysk (strata) brutto ze sprzedaży (I-II)	465	1 555	593	1 356
IV. Koszty sprzedaży	96	452	207	718
V. Koszty ogólnego zarządu	247	1 084	261	1 192
VI. Zysk (strata) na sprzedaży (III-IV-V)	122	19	125	-554
VII. Pozostałe przychody operacyjne	247	877	195	714
1. Zysk ze zbycia niefinansowych aktywów trwałych			1	1
2. Dotacje				
3. Inne przychody operacyjne	247	877	194	713
VIII. Pozostałe koszty operacyjne	58	305	154	396
1. Strata ze zbycia niefinansowych aktywów trwałych			-10	
2. Aktualizacja wartości aktywów niefinansowych			92	107
3. Inne koszty operacyjne	58	305	72	289
IX. Zysk (strata) z działalności operacyjnej (VI+VII-VIII)	311	591	166	-236
X. Przychody finansowe	7	69	274	721
1. Dywidendy i udziały w zyskach, w tym:			267	267
- od jednostek powiązanych				
2. Odsetki, w tym:	7	69	7	454
- od jednostek powiązanych				
3. Zysk ze zbycia inwestycji				
4. Aktualizacja wartości inwestycji				

5. Inne				
XI. Koszty finansowe	474	1 098	498	1 039
1. Odsetki, w tym:	468	1 074	477	951
- dla jednostek powiązanych				
2. Strata ze zbycia inwestycji				
3. Aktualizacja wartości inwestycji				
4. Inne	6	24	26	88
XII. Zysk (strata) z działalności gospodarczej (IX+X-XI)	156	-438	-58	-58
XIII. Wynik zdarzeń nadzwyczajnych (XIII.1. - XIII.2.)				
1. Zyski nadzwyczajne				
2. Straty nadzwyczajne				
XIV. Zysk (strata) brutto (XII+/-XIII)	-156	-438	-58	-554
XV. Podatek dochodowy			2	2
a) część bieżąca				
b) część odroczone			2	2
XVI. Pozostałe obowiązkowe zmniejszenia zysku (zwiększenia straty)				
XVII. Udział w zyskach (stratach) netto jednostek podporządkowanych wycenianych metodą praw własności				
XVIII. Zysk (strata) netto z działalności kontynuowanej (XIV-XV)	-156	-438	-60	-556
XIX. Zysk (strata) z działalności zaniechanej				
XX. Zysk (strata) netto (XVIII+XIX)	-156	-438	-60	-556

Zysk (strata) netto (zanalizowany)	-438	-556
Średnia ważona liczba akcji zwykłych	3 282 000	3 282 000
Zysk (strata) na jedną akcję zwykłą (w zł)	-0,13	-0,17
Średnia ważona rozwodniona liczba akcji zwykłych	3 282 000	3 282 000
Rozwodniony zysk (strata) na jedną akcję zwykłą (w zł)	-0,13	-0,17

INNE CAŁKOWITE DOCHODY	w tys. zł			
	IV kwartał /2016 okres od 2016-10-01do 2016-12-31	4 kwartały narastająco/ okres od 2016-01-01do 2016-12-31	IV kwartał /2015 okres od 2015-10-01do 2015-12-31	4 kwartały narastająco/ okres od 2015-01-01do 2015-12-31
I. Zysk (strata) netto	-156	-438	-60	-556
II. Inne całkowite dochody, w tym:				
1. Zmiany w nadwyżce z przeszacowania				
2. Program opcji pracowniczych				
3. Zyski i straty z przeszacowania aktywów finansowych				
III. Całkowite dochody ogółem	-60	-438	-60	-8 339

ZESTAWIENIE ZMIAN W KAPITALE WŁASNYM	w tys. zł wg MSR	
	4 kwartały narastająco/ okres od 2016-01do 2016-12-31	4 kwartały narastająco/okres od 2015-01-01do 2015-12-31
I. Kapitał własny na początek okresu (BO)	-3 887	-2 451
a) zmiany przyjętych zasad (polityki) rachunkowości		
b) korekty błędów podstawowych		
Kapitał własny na początek okresu (BO), po uzgodnieniu do danych porównywalnych	-3 887	-2 451
1. Kapitał zakładowy na początek okresu	3 282	3 282
1.1. Zmiany kapitału zakładowego		
a) zwiększenia (z tytułu)		
- emisji akcji (wydania udziałów)		
- ...		
b) zmniejszenia (z tytułu)		
- umorzenia akcji (udziałów)		
- ...		
1.2. Kapitał zakładowy na koniec okresu	3 282	3 282
2. Należne wpłaty na kapitał zakładowy na początek okresu		

2.1. Zmiany należnych wpłat na kapitał zakładowy		
a) zwiększenia (z tytułu)		
-		
...		
b) zmniejszenia (z tytułu)		
-		
...		
2.2. Należne wpłaty na kapitał zakładowy na koniec okresu		
3. Akcje (udziały) własne na początek okresu		
3.1. Zmiany akcji (udziałów) własnych		
a) zwiększenia (z tytułu)		
-		
...		
b) zmniejszenia (z tytułu)		
-		
...		
3.2. Akcje (udziały) własne na koniec okresu		
4. Kapitał zapasowy na początek okresu		2 606
4.1. Zmiany kapitału zapasowego		-2 606
a) zwiększenia (z tytułu)		
- emisji akcji powyżej wartości nominalnej		
- z podziału zysku (ustawowo)		
- z podziału zysku (ponad wymaganą ustawowo minimalną wartość)		
- kapitał z aktualizacji środków trwałych		
...		
b) zmniejszenie (z tytułu)		2 606
- pokrycia straty		2 606
- różnice z zaokrągleń		
...		
4.2. Kapitał zapasowy na koniec okresu		
5. Kapitał z aktualizacji wyceny na początek okresu		
5.1. Zmiany kapitału z aktualizacji wyceny		
a) zwiększenia (z tytułu)		
- podatek odroczony z tyt. aktual.śr. trwałych		
...		
b) zmniejszenia (z tytułu)		
- przeksięgowanie na wynik finansowy a lat ubiegłych		
- zbycia środków trwałych		
...		
5.2. Kapitał z aktualizacji wyceny na koniec okresu		
6. Pozostałe kapitały rezerwowe na początek okresu		
6.1. Zmiany pozostałych kapitałów rezerwowych		
a) zwiększenia (z tytułu)		
-		
...		
b) zmniejszenia (z tytułu)		
-		
...		
6.2. Pozostałe kapitały rezerwowe na koniec okresu		
7. Zysk (strata) z lat ubiegłych na początek okresu	-7 170	-8 339
7.1. Zysk z lat ubiegłych na początek okresu		
a) zmiany przyjętych zasad (polityki) rachunkowości		
b) korekty błędów podstawowych		
7.2. Zysk z lat ubiegłych, na początek okresu, po uzgodnieniu do danych porównywalnych		
a) zwiększenia (z tytułu)		
- podziału zysku z lat ubiegłych		
- zysk netto za I kwartał 2007		
-przeks. kapitału z aktualiz. wyceny śr. trwałych		
b) zmniejszenia (z tytułu)		
- przekazanie na kapitał zapasowy		
- podatek odroczony od aktual.śr. trwałych		
7.3. Zysk z lat ubiegłych na koniec okresu		

7.4. Strata z lat ubiegłych na początek okresu	7 170	8 339
a) zmiany przyjętych zasad (polityki) rachunkowości		
b) korekty błędów podstawowych		
7.5. Strata z lat ubiegłych na początek okresu, po uzgodnieniu do danych porównywalnych	7 170	8 339
a) zwiększenia (z tytułu)		880
- przeniesienia straty z lat ubiegłych do pokrycia		
- korekta wyniku lat ubiegłych		880
...		
b) zmniejszenia (z tytułu)		2 606
- pokrycia kapitałem zapasowym		2 606
...		
7.6. Strata z lat ubiegłych na koniec okresu	7 170	6 613
7.7. Zysk (strata) z lat ubiegłych na koniec okresu	-7 170	-6 613
8. Wynik netto	-438	-556
a) zysk netto		
b) strata netto	438	556
c) odpisy z zysku		
II. Kapitał własny na koniec okresu (BZ)	-4 326	-3 887
III. Kapitał własny, po uwzględnieniu proponowanego podziału zysku (pokrycia straty)	-4 326	-3 887

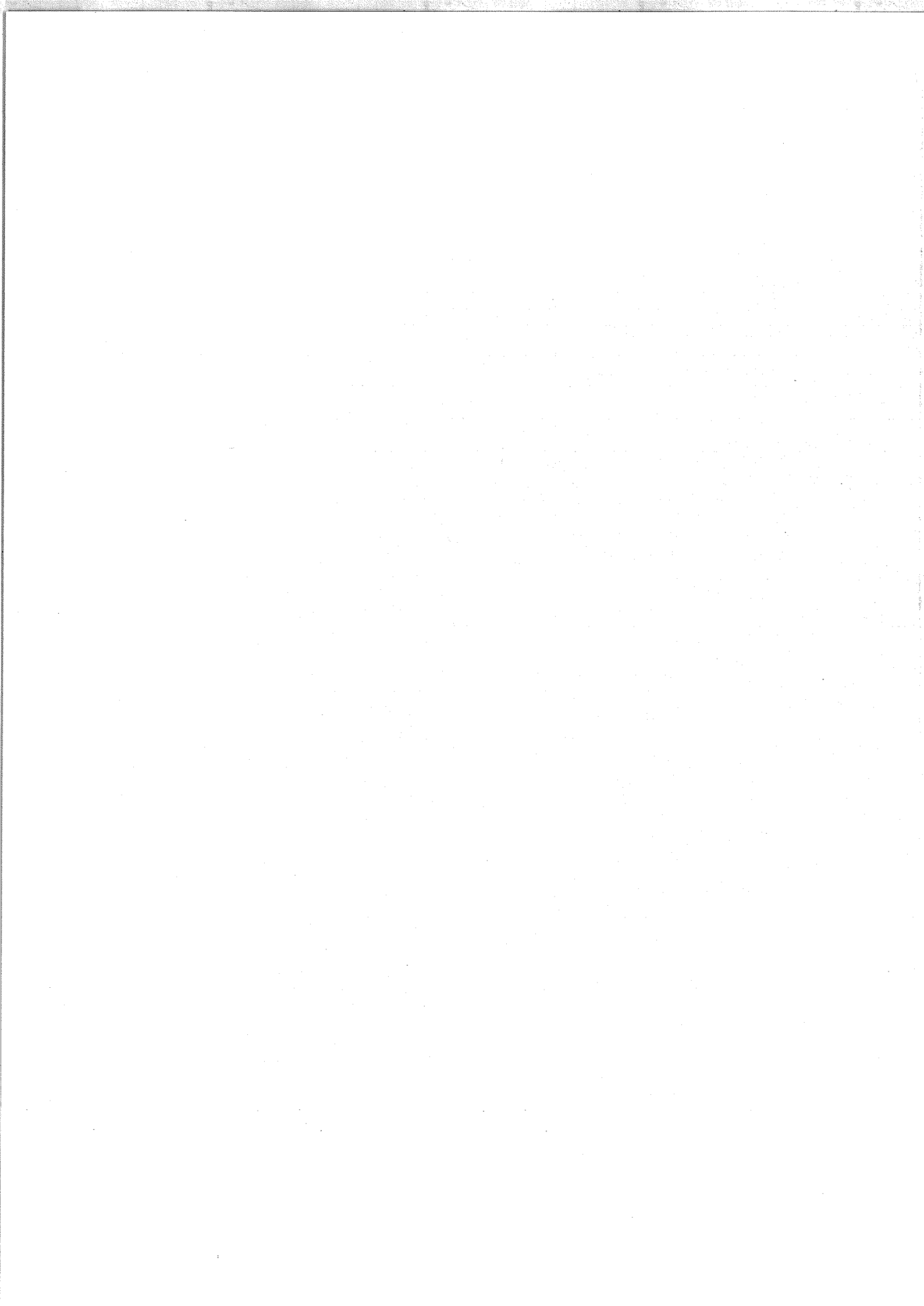
RACHUNEK PRZEPIŁYWÓW PIENIĘŻNYCH	w tys. zł wg MSR	
	4 kwartały narastająco/okres od 2016-01-01 do 2016-12-31	4 kwartały narastająco/okres od 2015-01-01 do 2015-12-31
A. Przepływy środków pieniężnych z działalności operacyjnej - metoda bezpośrednia		
I. Wpływy		
1. Sprzedaż		
2. Inne wpływy z działalności operacyjnej		
II. Wydatki		
1. Dostawy i usługi		
2. Wynagrodzenia netto		
3. Ubezpieczenia społeczne i zdrowotne oraz inne świadczenia		
4. Podatki i opłaty o charakterze publicznoprawnym		
5. Inne wydatki operacyjne		
III. Przepływy pieniężne netto z działalności operacyjnej (I-II)		
A. Przepływy środków pieniężnych z działalności operacyjnej - metoda pośrednia		
I. Zysk (strata) netto	-438	-556
II. Korekty razem	2 999	685
1. Udział w (zyskach) stratach netto jednostek wycenianych metodą praw własności		
2. Amortyzacja	176	225
3. (Zyski) straty z tytułu różnic kursowych niezrealizowane	24	22
4. Odsetki i udziały w zyskach (dywidendy)	1 074	-239
5. (Zysk) strata z tytułu działalności inwestycyjnej		-1
6. Zmiana stanu rezerw	-60	-76
7. Zmiana stanu zapasów	-330	583
8. Zmiana stanu należności	1 190	-573
9. Zmiana stanu zobowiązań krótkoterminowych, z wyjątkiem pożyczek i kredytów	924	736
10. Zmiana stanu rozliczeń międzyokresowych	1	8
11. Inne korekty		
III. Przepływy pieniężne netto z działalności operacyjnej (I+/-II)	2 561	129
B. Przepływy środków pieniężnych z działalności inwestycyjnej		
I. Wpływy	32	73
1. Zbycie wartości niematerialnych i prawnych oraz rzeczowych aktywów trwałych	32	73

2. Zbycie inwestycji w nieruchomości oraz wartości niematerialne i prawne		
3. Z aktywów finansowych, w tym:		
a) w jednostkach powiązanych		
- zbycie aktywów finansowych		
- dywidendy i udziały w zyskach		
- spłata udzielonych pożyczek długoterminowych		
- odsetki		
- inne wpływy z aktywów finansowych		
b) w pozostałych jednostkach		
- zbycie aktywów finansowych		
- dywidendy i udziały w zyskach		
- spłata udzielonych pożyczek długoterminowych		
- odsetki		
- inne wpływy z aktywów finansowych		
4. Inne wpływy inwestycyjne		
II. Wydatki	10	210
1. Nabycie wartości niematerialnych i prawnych oraz rzeczowych aktywów trwałych	10	180
2. Inwestycje w nieruchomości oraz wartości niematerialne i prawne		
3. Na aktywa finansowe, w tym:		30
a) w jednostkach powiązanych		30
- nabycie aktywów finansowych		30
- udzielone pożyczki długoterminowe		
b) w pozostałych jednostkach		
- nabycie aktywów finansowych		
- udzielone pożyczki długoterminowe		
4. Inne wydatki inwestycyjne		
III. Przepływy pieniężne netto z działalności inwestycyjnej (I-II)	22	-137
C. Przepływy środków pieniężnych z działalności finansowej		
I. Wpływy		
1. Wpływy netto z emisji akcji (wydania udziałów) i innych instrumentów kapitałowych oraz dopłat do kapitału		
2. Kredyty i pożyczki		
3. Emisja dłużnych papierów wartościowych		
4. Inne wpływy finansowe		
II. Wydatki	1 805	68
1. Nabycie akcji (udziałów) własnych		
2. Dywidendy i inne wypłaty na rzecz właścicieli		
3. Inne, niż wypłaty na rzecz właścicieli, wydatki z tytułu podziału zysku		
4. Spłaty kredytów i pożyczek	707	28
5. Wykup dłużnych papierów wartościowych		
6. Z tytułu innych zobowiązań finansowych		
7. Płatności zobowiązań z tytułu umów leasingu finansowego		12
8. Odsetki	1 074	28
9. Inne wydatki finansowe	24	
III. Przepływy pieniężne netto z działalności finansowej (I-II)	-1 805	-68
D. Przepływy pieniężne netto, razem (A.III+/-B.III+/-C.III)	778	-76
E. Bilansowa zmiana stanu środków pieniężnych, w tym:	778	-76
- zmiana stanu środków pieniężnych z tytułu różnic kursowych		
F. Środki pieniężne na początek okresu	244	320
G. Środki pieniężne na koniec okresu (F+/- D), w tym:	1 022	244
- o ograniczonej możliwości dysponowania		

Prezes Zarządu

Waldemar Madura

Tarnów, dnia 28-02-2017r



**INFORMACJA DODATKOWA
DO SPRAWOZDANIA FINANSOWEGO ZA IV KW 2016 R.
AMPLI S.A. w upadłości układowej**

1. Nazwa (firma) i siedziba, wskazanie właściwego sądu rejestrowego i nr rejestru oraz podstawowy przedmiot działalności emitenta wg PKD.

Podstawowym przedmiotem działalności Emitenta jest sprzedaż hurtowa i detaliczna towarów z branży elektrycznej i energetycznej sklasyfikowana według PKD 2007 jako „sprzedaż hurtowa niewyspecjalizowana” 4690Z.

Przedsiębiorstwo „AMPLI” z/s w Tarnowie powstało 26 listopada 1990 roku, początkowo jako spółka cywilna. W grudniu 1994 roku jej Wspólnicy, powołali do życia Spółkę Akcyjną AMPLI, która przejmowała stopniowo jej działalność oraz otwierała nowe hurtownie, generując zyski i zwiększając majątek Spółki.

14 października 1997 roku akcje AMPLI zostały wprowadzone na rynek wolny Giełdy Papierów Wartościowych w Warszawie.

Ampli S.A. została wpisana do Krajowego Rejestru Sądowego w dniu 23.10.2001 roku pod numerem 0000054838, prowadzonym przez Sąd Rejonowy dla Krakowa-Śródmieścia w Krakowie, XII Wydział Gospodarczy KRS.

W ewidencji statystycznej i podatkowej posiada następujące symbole identyfikacyjne:

- statystyczny numer w systemie REGON 850328892,
- numer identyfikacji podatkowej NIP 873-10-04-844.

Po ponad 20 latach działalności Spółki na rynku, problemy finansowe zmusiły Zarząd do złożenia w lipcu 2014 roku w Sądzie Rejonowym w Tarnowie wniosku o ogłoszenie upadłości z możliwością zawarcia układu. Sąd przychylił się do tego wniosku i w dniu 29 lipca 2014 roku została ogłoszona upadłość z możliwością zawarcia układu. Spółce pozostawiono Zarząd własny i wyznaczono Nadzorcę Sądowego, który czuwa nad jej bieżącą działalnością.

2. Wskazanie czasu trwania emitenta.

Czas trwania Emitenta jest nieoznaczony.

3. Wskazanie okresów, za które prezentowane jest sprawozdanie finansowe i porównywalne dane finansowe.

Prezentowane sprawozdanie finansowe zawiera dane na dzień 31-12-2016r., i 31-12-2015r. w przypadku „sprawozdania z sytuacji finansowej”, dane za okres 2016 i 2015 roku oraz 4-tego kwartału 2016r. i 2015r. w przypadku sprawozdania z „całkowitych dochodów”.

Sprawozdanie finansowe zostało sporządzone zgodnie z Międzynarodowymi Standardami Rachunkowości /Międzynarodowymi Standardami Sprawozdawczości Finansowej/, obowiązującymi w dniu sporządzania sprawozdania. Dane zaprezentowano odpowiednio do MSR 34 Śródroczna Sprawozdawczość Finansowa.

4. Informacje dotyczące składu osobowego Zarządu oraz Rady Nadzorczej Emitenta.

W okresie sprawozdawczym Zarząd AMPLI S.A. w upadłości układowej jest jednoosobowy, funkcje Prezesa pełni Pan Waldemar Madura.

Spółkę nadzoruje 3-osobowa Rada Nadzorcza, która działa w następującym składzie:

Przewodniczący: Pan Artur Kostyrzewski,

Członkowie: Pani Małgorzata Kostyrzewska, Pani Katarzyna Madura.

W dniu 24 listopada 2016r. Pan Mirosław Sępek złożył pisemną rezygnację z pełnienia funkcji Członka Rady Nadzorczej Spółki. Rezygnacja została przyjęta przez Zarząd.

Mandaty Członków Zarządu i Rady Nadzorczej są przyznawane na okres trzyletni i wygasną najpóźniej w dniu, w którym WZA zatwierdzi sprawozdanie finansowe Spółki za rok 2018.

5. Dane łączne i skonsolidowane sprawozdanie finansowe.

W skład przedsiębiorstwa Emitenta nie wchodzi wewnętrzne jednostki organizacyjne sporządzające samodzielne sprawozdania finansowe.

Emitent nie ma obowiązku sporządzania skonsolidowanego sprawozdania finansowego. Aktualnie Spółka posiada tylko akcje Branżowej Organizacji Odzysku S.A. z/s w Tarnowie, w ilości 4 842 sztuk, o cenie nominalnej 100 zł, co stanowi 19,37% kapitału tej Spółki i tyleż samo głosów na WZA.

6. Wskazanie czy w okresie sprawozdawczym nastąpiło połączenie spółek.

W okresie objętym sprawozdaniem nie wystąpiło połączenie Spółek.

7. Założenie kontynuacji działalności.

Sprawozdanie finansowe zostało sporządzone przy założeniu kontynuowania działalności gospodarczej przez Emitenta w dającej się przewidzieć przyszłości, chociaż występuje ryzyko zagrożenia kontynuacji działalności ze względu na ogłoszenie przez Sąd Rejonowy w Tarnowie w dniu 29-07-2014r. upadłości z możliwością zawarcia układu dla Ampli S.A.

8. Informacja o wynikach działalności zaniechanej lub przewidzianej do zaniechania.

W okresie sprawozdawczym Spółka prowadziła działalność statutową w zakresie handlu towarami elektrycznymi i energetycznymi na terenie kraju, stacjonarnie w siedzibie Spółki oraz w terenie poprzez przedstawicieli handlowych.

9. Zasady (polityka) rachunkowości.

Nie uległy zmianie zasady rachunkowości i metody wyceny aktywów i pasywów stosowane przez Spółkę. Omówiono je w sprawozdaniu finansowym za I półrocze 2016r. przekazanym do publicznej wiadomości w dniu 31-08-2016r.

10. Sezonowość lub cykliczność działalności.

W okresie sprawozdawczym nie wystąpiła sezonowość lub cykliczność działalności Emitenta.

11. Zdarzenia nietypowe wpływające na wartość pozycji sprawozdania finansowego.

Ograniczenie rozmiarów prowadzonej działalności do jednego punktu dystrybucji tylko w Tarnowie, spowodowało spadek przychodów ze sprzedaży, co wiąże się również ze spadkiem wartości należności w sprawozdaniu z sytuacji finansowej i w rachunku przepływów pieniężnych.

Nie wystąpiły czynniki nietypowe, które miałyby wpływ na wynik finansowy prezentowanego okresu.

12. Zmiany wartości szacunkowych .

Nie wystąpiły zmiany wartości szacunkowych kwot, które mają istotny wpływ na bieżący okres sprawozdawczy.

13. Emisje, wykup i spłaty papierów wartościowych.

Nie wystąpiły.

14. Dywidendy.

Nie deklarowano i nie wypłacano dywidendy.

15. Segmenty działalności.

Segment działalności jest wyodrębnioną częścią Spółki, dostarczającą produktów lub usług (segment branżowy) bądź dostarczającą produktów lub usług w określonym środowisku ekonomicznym (segment geograficzny), który podlega ryzykom i czerpie korzyści odmienne niż inne segmenty.

Podstawowym przedmiotem działalności gospodarczej AMPLI S.A. jest sprzedaż towarów z branży elektrycznej i energetycznej na rynku krajowym.

Podstawowym wzorem sprawozdawczości AMPLI S.A. stosowanym do segmentów działalności jest segment geograficzny oparty o kryterium lokalizacji sprzedaży.

AMPLI S.A. według kryterium sprzedawanych towarów i obszarów geograficznych w ramach których następuje sprzedaż jest jednolita (towary elektryczne i energetyczne na rynku krajowym), dlatego też w sprawozdaniu finansowym nie wykazuje się danych finansowych dotyczących segmentów działalności.

16. Istotne zdarzenia po okresie sprawozdawczym nie ujęte w sprawozdaniu za dany okres śródroczny.

Nie wystąpiły istotne zdarzenia po okresie sprawozdawczym, które wymagałyby ujęcia w sprawozdaniu finansowym za ten okres.

17. Zmiany struktury jednostki w okresie śródrocznym.

W okresie sprawozdawczym nie zmieniła się struktura Spółki.

18. Zmiany zobowiązań i aktywów warunkowych.

Nie wystąpiły zmiany zobowiązań i należności warunkowych. Informacje te obrazuje tabela „Pozycje pozabilansowe” zamieszczona pod „Sprawozdaniem z sytuacji finansowej”.

19. Udzielone kredyty, pożyczki, gwarancje i inne umowy zobowiązujące.

W okresie sprawozdawczym Spółka nie udzielała gwarancji, poręczeń, pożyczek i kredytów zarówno podmiotom powiązanim jak i obcym oraz Członkom Zarządu i Rady Nadzorczej, jak również osobom powiązanim z nimi kapitałowo, rodzinie lub w jakikolwiek inny sposób.

Spółka aktualnie korzysta tylko z jednego kredytu, jest to kredyt w rachunku bieżącym prowadzonym w Banku PEKAO S.A. Zobowiązania z tego tytułu reguluje bieżąco.

20. Istotne zdarzenia z lat ubiegłych.

W sprawozdaniu finansowym za bieżący okres nie ujęto zdarzeń dot. lat ubiegłych, ponieważ takie nie wystąpiły.

21. Błędy podstawowe.

Nie wystąpiły korekty błędów podstawowych.

22. Kapitał akcyjny.

Kapitał akcyjny Emitenta składa się z 3.282.000 szt. akcji o cenie nominalnej 1 zł.

Na dzień 30-09-2016r główni akcjonariusze Spółki to :

- Pan Waldemar Madura, który posiada 494.000 szt. akcji imiennych uprzywilejowanych, tak że jednej akcji odpowiada 5 głosów na WZA co daje mu udział w zarządzaniu Spółką 34,8%.
- Pan Artur Kostyrzewski, który posiada 460.000 szt. akcji imiennych uprzywilejowanych, tak że jednej akcji odpowiada 5 głosów na WZA, co daje mu udział w zarządzaniu Spółką 32,4 %.

Nie posiadamy informacji o innych znaczących akcjonariuszach posiadających powyżej 5% głosów na WZA. Informacja ta nie uległa zmianie od ostatnio publikowanej w sprawozdaniu finansowym za III kwartał 2016 rok, przekazany do publicznej działalności w dniu 14-11-2016r.

23. Postępowania sądowe.

Na dzień 31.12.2016r. toczyło się 7 postępowań sądowych z powództwa AMPLI S.A. na łączną kwotę 1.024,4 tys. zł, przy czym 5 z nich dotyczyło należności Spółki na kwotę 691,1 tys. zł (bez ustawowych odsetek i kosztów procesu), zaś 2 postępowania były prowadzone w związku z wniesieniem przez AMPLI S.A. skarg Pauliańskich, w których wartość przedmiotu sporu wynosiła łącznie 333,3 tys. zł.

Według stanu na dzień 31.12.2016r. przeciwko Spółce toczyło się jedno postępowanie sądowe dotyczące zwolnienia spod egzekucji przedmiotów zajętych w toku egzekucji komorniczej prowadzonej na wniosek AMPLI S.A., w którym wartość przedmiotu sporu wynosiła 90 tys.

24. Prognozy finansowe.

Nie publikowano prognozy wyników finansowych na IV kwartał 2016r.

25. Wskazanie średnich kursów wymiany złotego w stosunku do EURO ustalanych przez NBP, w okresach objętych sprawozdaniem.

Kurs wymiany złotego na EURO w okresach sprawozdawczych	31-12-2016r.	31-12-2015r.
Kurs na ostatni dzień okresu sprawozdawczego	4,4240	4,2615
Kurs średni w okresie sprawozdawczym	4,3625	4,1848
Kurs najwyższy w okresie sprawozdawczym	4,4405	4,2652
Kurs najniższy w okresie sprawozdawczym	4,2684	4,0337

Przeliczenia wybranych danych finansowych na EURO dokonano:

- pozycje bilansu wg średniego kursu EURO z dnia 31-12-2016r. - **4,4240 PLN**, na dzień 31-12-2015r. - **4,2615 PLN**,
- pozycje rachunku zysków i strat i rachunku przepływów pieniężnych wg średniej arytmetycznej średnich kursów NBP na ostatni dzień każdego miesiąca, dla okresu sprawozdawczego 2016r. wg kursu **4,3625 PLN**, 2015 roku wg kursu **4,1848 PLN**.

26. Konsolidacja sprawozdań finansowych.

W związku ze sprzedażą udziałów Spółki zależnej Energo-Market ZET Sp. z o.o. w dniu 14 lipca 2014r. i utratą kontroli nad tą jednostką, Emitent nie dokonuje konsolidacji sprawozdań finansowych.

27. Wskaźniki ekonomiczne.

Ze względu na sytuację w jakiej znajduje się Spółka, upadłość z możliwością zawarcia układu i związany z tym znaczny spadek przychodów ze sprzedaży w porównaniu z latami ubiegłymi oraz ujemny wynik finansowy, wskaźniki ekonomiczne Spółki odbiegają od ustalonych norm.

28. Zdarzenia wpływające na wynik finansowy Spółki.

Aktualnie realizujemy założone cele, czyli program naprawczy polegający na imporcie i dystrybucji źródeł światła i opraw oświetleniowych pod marką własną, zgodnie z przedstawionym w połowie 2014 roku planem ale przyszłość Spółki zależy głównie od ustosunkowania się Wierzycieli do przekazanych przez Spółkę propozycji układowych. Obecnie prowadzona jest weryfikacja przesłanych do sądu zgłoszeń wierzytelności i trudno jest precyzyjnie określić datę zwołania zgromadzenia wierzycieli i głosowania nad propozycjami układowymi.

W roku 2016 Spółka realizowała konsekwentnie plan naprawczy polegający na zbudowaniu całkowicie nowej tożsamości i identyfikacji na rynku hurtowej dystrybucji materiałów oświetleniowych. Ze względu na zmiany które zaszły w połowie roku 2014,

trudno, a w zasadzie jest niemożliwe porównanie wprost rok do roku. Istotnym z punktu widzenia realizacji przeszłych propozycji układowych jest stały w ciągu roku wzrost sprzedaży importowanego pod własną marką sprzętu oświetleniowego oraz wzrost marży na sprzedaży. Duża strata netto również nie jest zagrożeniem dla bieżącej działalności Spółki. Spowodowana ona jest głównie poprzez naliczenie odsetek w kwocie 1 070 tys złotych od zobowiązań układowych. Zarząd Spółki zakłada, że jednym z elementów propozycji układu z wierzycielami będzie umorzenie odsetek od zobowiązań.

Na chwilę obecną największym zagrożeniem dla realizacji planu naprawy Spółki i w przyszłości spłaty zobowiązań wobec wierzycieli, jest wyjątkowo niestabilna sytuacja na rynku walutowym. Całość naszych zakupów rozliczamy w dolarach amerykańskich, a okres realizacji dostawy to zazwyczaj dwa do trzech miesięcy. Ostatnie dwa lata to okres wzmocnienia dolara wobec złotówki, a więc pogorszenia warunków dla importu. Zawirowania na rynkach międzynarodowych i zmiany polityczne w Polsce pogłębiają ostrożność inwestorów, dodatkowo pogłębiając niepewność i trudność przewidzenia dalszego rozwoju wypadków na rynku walutowym. Okoliczności te mają zasadniczy wpływ na osiąganą rentowność, znacznie też ograniczają możliwości konkurencyjności z podmiotami mniej uzależnionymi od importu.

Jak już wcześniej wspomniano, Spółka realizuje przyjęty w połowie 2014 roku plan naprawczy. Realizując projekty modernizacji oświetlenia gdzie głównym celem było zmniejszenie energii z jednoczesną poprawą parametrów oświetlenia, udoskonaliśmy własny system sterowania oraz wprowadziliśmy do niego elementy monitorowania bieżącej pracy zamontowanych opraw. W dalszym ciągu planujemy rozwój naszej oferty.

Pomimo dużej konkurencji systematycznie pozyskujemy nowych klientów z rynku hurtowego oraz inwestorów planujących modernizację oświetlenia lub inwestycje w nowych obiektach. Marża za okres od 01.01.2016 do 31.12.2016 roku wyniosła 31,11%. W dalszym ciągu niewystarczająca jest sprzedaż i na tym obecnie koncentrujemy nasze starania.

Analiza wyników finansowych jednoznacznie pokazuje, że sytuacja finansowa Spółki w dalszym ciągu jest krytyczna. Bardzo trudno jest wskazać kiedy i na jakich zasadach nastąpi spłata wierzycieli. Jednakże, pomimo problemów wynikających z obecnego statusu firmy i niełatwej sytuacji rynkowej, zarząd i wszyscy pracownicy dokładają wszelkich starań aby wykorzystać szansę odbudowy firmy, a co za tym idzie odzyskać zaufanie inwestorów i spłacić zobowiązania.

Prezes Zarządu

Waldemar Madura

Tarnów, 28-02-2017r.